



**T.C.**  
**ALTINORDU KAYMAKAMLIĞI**  
**ŞEHİT ERSİN BACAĞSIZ ORTAOKULU MÜDÜRLÜĞÜ**



**2024-2028 STRATEJİK PLANI**



## ŞEHİT ERSİN BACAKSIZ ORTAOKULU BİLGİLERİ

İli:	Ordu	İlçesi:	Altınordu
Adres:	Eskipazar Mah. Kıran Mevki Toki Evleri Küme Evleri İlköğretim Sitesi No: 5 İç Kapı No: 1	Coğrafi Konum: (link)	<a href="https://goo.gl/maps/98VzFyBM67T2">https://goo.gl/maps/98VzFyBM67T2</a>
Telefon	04522380445	Fax Numarası:	
e-Posta Adresi:	753703@meb.k12.tr	Web Sayfası Adresi:	<a href="https://sebo.meb.k12.tr/">https://sebo.meb.k12.tr/</a>
Kurum Kodu:	753703	Öğretim Şekli:	Tam Gün





# SUNUŞ

İnsanođlu gelişen, deđişen ve deđiştiren bir varlıktır. Çevresindeki beşerî, sosyolojik ve ekonomik faktörlerden hem etkilenmektedir hem de bu dinamikleri deđiştirmektedir. Küreselleşen dünyamızda muasır medeniyetler arasındaki yerimizi koruyabilmek ve gelecekte söz sahibi bir ülke olabilmek için sağlam bir ekonomiye; buna ulaşabilmek için de iyi yetişmiş insan gücüne ihtiyacımız bulunmaktadır. Sadece araştıran, sorgulayan, eleştiren ve bilime katkıda bulunan insanlar deđil bunun yanında üstün bir ahlaka sahip, milli ve manevi duyguları kazanmış, demokratik ve insan haklarına saygılı bireyler yetiştirmemiz gerektiğinin bilincindeyiz. Bu bağlamda kaliteli bir eğitim-öğretim sürecinin toplumumuzun bütün dinamiklerini etkileyeceđi ve hayatımızın her alanını geliştireceđi ortadadır.

Şehit Ersin Bacaksız Ortaokulu olarak önce insan felsefesinden hareketle çocuklarımızı çok yönlü yetiştirebilmek için elimizdeki bütün beşerî ve mali imkânları seferber etmekteyiz. Her yıl bir öncekinden daha iyi olmak zorundayız çünkü ilerlemenin tek yolu hep daha iyisini yapmaya çalışmaktır. Bunu başarabilmek için mevcut durumumuzu ortaya koymalı, kendimizi eleştirmeli, güçlü ve zayıf yönlerimizi ortaya koyarak geleceđe yönelik bir hedef belirlemeliyiz.

2024-2028 stratejik planını oluştururken okulumuzun mevcut durumunu mümkün olduğunca sayısal verilerle ifade etmeye çalıştık. Tüm paydaşlarımızın görüşlerini alarak objektif bir görünüm elde etmeye çalıştık. Güçlü ve zayıf olduğumuz alanları ortaya koyarak gelişim ve sorun alanlarımızı tespit ettik. Önümüzdeki 4 yıllık süreç sonunda nasıl bir okul olacağız sorusunun cevabını hep birlikte arayarak ortaya bu planımızı çıkardık. Önümüzdeki her eğitim-öğretim döneminde belli periyotlarla stratejik plan ekibimizle oluşturmuş olduğumuz eylem planımızı değerlendirecek ve okulumuzu geliştirmek adına ortaya koyduğumuz hedeflerin sıkı takipçisi olacağız.

Bu planın hazırlanmasında emeđi geçen başta stratejik plan ekibi olmak üzere okulumuz öğretmen, öğrenci ve velilerine teşekkür ederim.

Orhan ÖZTÜRK

Okul Müdürü

## İÇİNDEKİLER TABLOSU

.....	7
<b>1.STRATEJİK PLAN HAZIRLIK SÜRECİ</b> .....	8
<b>1.1. PLANIN SAHİPLENİLMESİ VE SÜRECİN ORGANİZASYONU</b> .....	8
<b>1.2. KURUL VE EKİPLER</b> .....	8
<b>1.3. Planlama Süreci</b> .....	9
<b>2.DURUM ANALİZİ</b> .....	11
<b>2.1.KURUMSAL TARİHÇE</b> .....	12
<b>2.2. UYGULANMAKTA OLAN STRATEJİK PLANIN DEĞERLENDİRİLMESİ</b> .....	12
<b>2.3. Yasal Yükümlülükler ve Mevzuat Analizi</b> .....	12
<b>2.4. Üst Politika Belgeleri Analizi</b> .....	13
<b>2.5. Faaliyet Alanları İle Ürün/Hizmetlerin Belirlenmesi</b> .....	14
<b>2.6. Paydaş Analizi</b> .....	15
<b>2.7. Okul/Kurum İçi Analizi</b> .....	16
<b>2.7.1. Teşkilat Yapısı</b> .....	17
<b>2.7.2. İnsan Kaynakları</b> .....	19
<b>2.7.3. Teknolojik Düzey</b> .....	21
<b>2.7.4. Mali Kaynaklar</b> .....	23
<b>2.7.5. İstatistiki Veri oluşturacak Diğer Veriler</b> .....	24
<b>2.8. Çevre Analizi (PESTLE)</b> .....	26
<b>2.9. GZFT (Güçlü, Zayıf, Fırsat, Tehdit) Analizi</b> .....	27
<b>2.10. Gelişim ve Sorun Alanları</b> .....	31
<b>GELECEĞE BAKIŞ</b> .....	34
<b>3.MİSYON, VİZYON VE TEMEL DEĞERLER</b> .....	34
<b>3.1.Misyonumuz</b> .....	34
<b>3.2.Vizyonumuz</b> .....	34
<b>3.3 Temel Değerlerimiz</b> .....	34
<b>4.1.AMAÇ, HEDEF VE PERFORMANS GÖSTERGESİ İLE STRATEJİLERİN BELİRLENMESİ</b> ....	36
<b>4.2. Maliyetlendirme</b> .....	40
<b>5.İZLEME VE DEĞERLENDİRME</b> .....	42

**1.BÖLÜM**  
**STRATEJİK PLAN**  
**HAZIRLIK SÜRECİ**

# 1. STRATEJİK PLAN HAZIRLIK SÜRECİ

## 1.1. Planın Sahiplenilmesi Ve Sürecin Organizasyonu

2024-2028 dönemi stratejik plan hazırlanması süreci Üst Kurul ve Stratejik Plan Ekibinin oluşturulması ile başlamıştır. Ekip tarafından oluşturulan çalışma takvimi kapsamında ilk aşamada durum analizi çalışmaları yapılmış ve durum analizi aşamasında paydaşlarımızın plan sürecine aktif katılımını sağlamak üzere paydaş anketi, toplantı ve görüşmeler yapılmıştır.

2024-2028 stratejik planlama hazırlık sürecinde planın sahiplenilmesi hususunda düzenlenen eğitim ve toplantılarda, bütün ekip üyelerinin özverili bir şekilde çalışmalara katılmaları gerektiğinin önemi vurgulanmıştır. Okul Müdürümüz ve müdür yardımcımız yapılan çalışmaları yakından takip ederek tüm çalışmaları desteklemiştir. Böylelikle okul yönetimimizin stratejik plan yaklaşımını benimsediği ve kurumsal sahiplenmenin gerçekleştiği görülmüştür.

Durum analizinin ardından geleceğe yönelim bölümüne geçilerek okulumuzun amaç, hedef, gösterge ve eylemleri belirlenmiştir.

## 1.2. Kurul Ve Ekipler

Stratejik Planlamaya İlişkin Usul ve Esaslar Hakkında Yönetmelik gereği hazırlanan 2022/21 sayılı Genelge ile Müdürlüğümüzün 2024-2028 Stratejik Plan çalışmaları başlatılmıştır.

**Şehit Ersin Bacaksız Ortaokulu Stratejik Planlama Ekibi:** Şehit Ersin Bacaksız Ortaokulu Müdürlüğü 2024-2028 Stratejik Planlama Üst Kurulu 5 kişiden, Stratejik Planlama Ekibi 1 başkan ve (9) ekip üyesi olmak üzere 10 kişiden oluşmuştur.

**Tablo 1: Kurul ve Ekip Bilgileri**

Kurul Bilgileri		Ekip Bilgileri	
Adı Soyadı	Unvanı	Adı Soyadı	Unvanı
Orhan ÖZTÜRK	Okul Müdürü	Neslihan YILMAZ	Ekip Başkanı- Öğretmen
Mahmut ÇELİKÇİ	Müdür Yrd.	Ümit Gürler ÖZATA	Öğretmen
Selçuk UZUN	Öğretmen	Fatma Yılmaz ÖZDEMİR	Öğretmen
Emel YANIK	Okul Aile Birliği Bşk.	Gülşen ÇELENK	Öğretmen
Meryem KÖDEK	Yönetim Kurulu Üyesi	Yeliz GEMRİK	Öğretmen
		Ekrem TURAN	Öğretmen
		Mutlu BAŞ	Öğretmen
		Canan DEVECİ	Öğretmen
		Hilal EZER	Veli
		Zeynep AKÇAY	Veli



### 1.3. Planlama Süreci

2024-2028 dönemi stratejik planının hazırlanması sürecinin temel aşamaları; kurul ve ekiplerin oluşturulması, çalışma takviminin hazırlanması, uygulanacak yöntemlerin ve yapılacak çalışmaların belirlenmesi şeklindedir.

Okulumuzun 2024-2028 dönemlerini kapsayan stratejik plan hazırlık aşaması, strateji geliştirme kurulunun ve stratejik plan ekibinin oluşturulması ile başlamıştır. Ekip üyeleri bir araya gelerek çalışma takvimini oluşturulmuş, görev dağılımı yapılmıştır. Okulumuzun 2024-2028 yıllarını kapsayan stratejik planında yer alan amaçlar ve hedefler değerlendirilmiş, hedefler doğrultusunda performans göstergeleri ve stratejiler belirlenmiştir. Üst politika belgeleri incelenmiş, paydaş analizleri yapılmış ve çıkan sonuçlara göre alınabilecek tedbirler ortaya konmuş, PESTLE Analizi sonucunda kurumun GZFT Analizi ortaya çıkarılmış ve tespit edilen sorun ve gelişim alanları ile ilgili olarak yeni eğitim politikaları belirlenmiştir.

Planlama sürecine aktif katılımını sağlamak üzere paydaş anketi, toplantı ve görüşmeler yapılmıştır.

Müdürlüğümüzün 2024-2028 Stratejik planlamasında geleceğe bakış bölümü için içerik oluşturma sürecinde yapılan çalışmalar şunlardır:

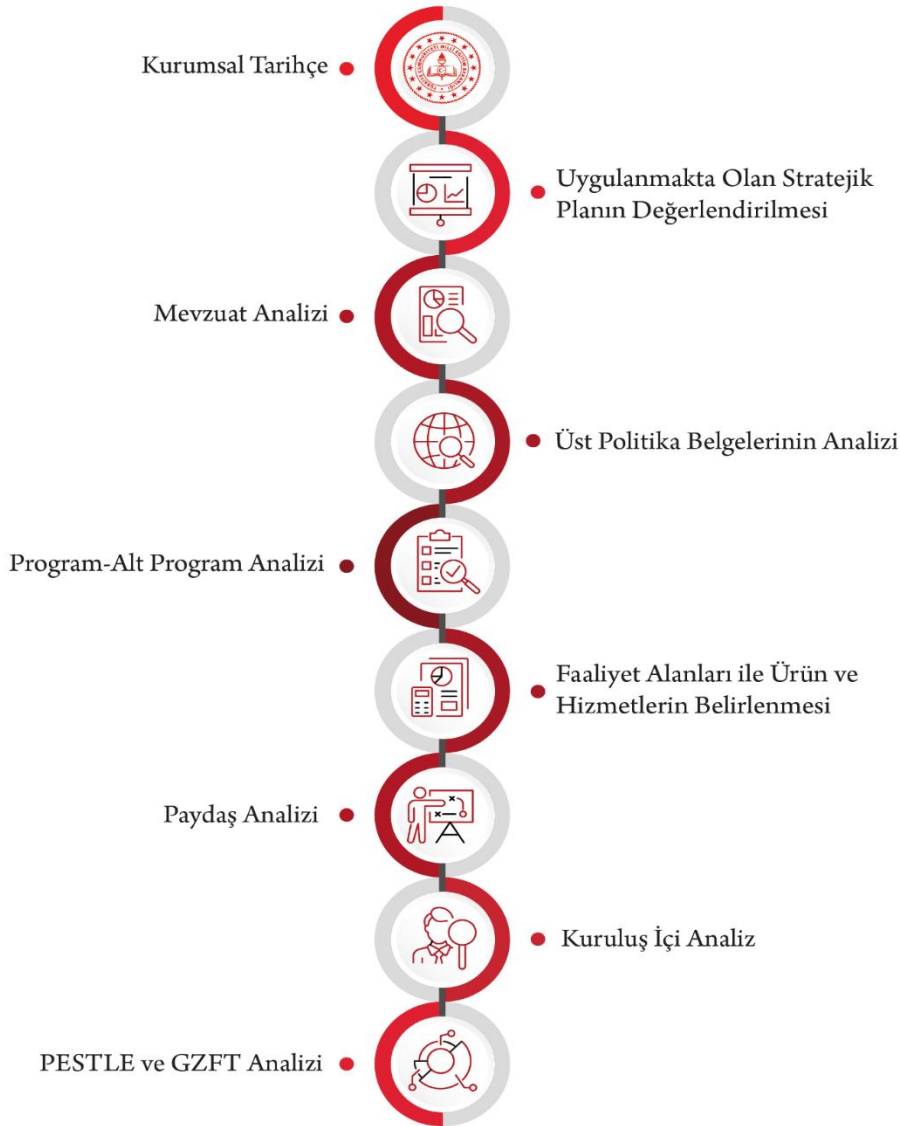
- ❖ Stratejik Planlama ekibi tarafından 2024-2028 Altınordu İlçe Milli Eğitim Müdürlüğü Stratejik planı ile ekleri analiz edilmiştir.
- ❖ GZFT ve PESTLE Analiz formları değerlendirilmiş ve revize edilmiştir.
- ❖ 2024 Nisan ve Mayıs ayında uygulanan GZFT ve PESTLE analiz formları değerlendirilmiştir.
- ❖ Stratejik Planlama ekibi tarafından Millî Eğitim Bakanlığı 2024-2028 Stratejik Planı ile Ordu İl Milli Eğitim Müdürlüğü planı ve ekleri analiz edilmiştir.

# 2. BÖLÜM

## DURUM ANALİZİ

## 2.DURUM ANALİZİ

Şehit Ersin Bacaksız Ortaokulu Müdürlüğünün geleceğe yönelik amaç, hedef ve stratejiler geliştirebilmesi için geçmişte neleri başardığı, hangi alanlarda hedeflerine ulaştığı ya da ulaşamadığı ve bunların nedenleri; mevcut durumda hangi kaynaklara sahip olduğu; hangi yönlerinin gelişmeye açık olduğu; kontrolü dışındaki olumlu ya da olumsuz gelişmelerin neler olduğunun değerlendirildiği durum analizi bölümünde kurumsal tarihçe, uygulanmakta olan stratejik planın değerlendirilmesi, mevzuat analizi, üst politika belgeleri analizi, faaliyet alanları ile ürün ve hizmetlerin belirlenmesi, paydaş, kuruluş içi, PESTLE ve GZFT analizlerine özet olarak yer verilmiştir.



sonuçlarına yer verilmiştir.

## 2.1.Kurumsal Tarihçe

Okulumuz, Başbakanlık Toplu Konut İdaresi tarafından yapılmış olup, 25/02/2010 tarihli ve 4857 sayılı Ordu Valiliği Onayı ile 2010-2011 eğitim-öğretim yılında açılmıştır. Valilik Makamının 01/02/2010 tarihli ve 2656 Sayılı Onayla okulumuza ‘‘Şehit Ersin Bacaksız İlköğretim Okulu’’ adı verilmiştir.

2012 yılında eğitim öğretim sisteminin 4+4+4 olarak değişmesi ile okulumuz Şehit Ersin Bacaksız İlkokulu ve Şehit Ersin Bacaksız Ortaokulu olmuştur. 2014’te ilimizin büyükşehir olması nedeniyle okulumuz Altınordu Şehit Ersin Bacaksız İlkokulu ve Altınordu Şehit Ersin Bacaksız Ortaokulu olarak merkez ilçeye bağlanmıştır.

2023-2024 eğitim-öğretim yılında okulumuzda 2 ana sınıfı, ortaokulda 4 şube, 4 özel eğitim şubesi eğitim-öğretime devam etmiştir. Yine aynı eğitim-öğretim yılında okulumuzda 2 yönetici, 23 öğretmen, 1 memur, 3 rehber personel, 1 hizmetli personel görev almıştır.

Okulumuz her geçen gün ilerlemeye ve üstlenmiş olduğu vazifenin farkında olarak gelişime devam etmektedir.

## 2.2. Uygulanmakta Olan Stratejik Planın Değerlendirilmesi

Şehit Ersin Bacaksız Ortaokulu Müdürlüğü 2019-2023 Stratejik Planı; stratejik plan hazırlık süreci, durum analizi, geleceğe yönelim, maliyetlendirme ile izleme ve değerlendirme olmak üzere beş bölümden oluşturulmuştur. Bunlardan izleme ve değerlendirme faaliyetlerine temel teşkil eden stratejik amaç, stratejik hedef, performans göstergesi ve stratejilerin yer aldığı geleceğe yönelim bölümü eğitim ve öğretime erişim, eğitim ve öğretimde kalite ve kurumsal kapasite olmak üzere üç tema halinde yapılandırılmıştır.

2019-2023 Şehit Ersin Bacaksız Ortaokulu Müdürlüğü Stratejik Planı genel olarak başarılı bir şekilde uygulanmış, belirlenmiş hedef ve performanslar azami derecede gerçekleştirilmeye çalışılmıştır. Gerçekleştirilemeyen hedefler, sorun alanları ve gelişime açık alanlar olarak değerlendirilmekle beraber bunlara ” 2024-2028 dönemi Stratejik Planında yer alan amaç ve hedeflerde yer verilmiştir. 2024-2028 Stratejik Planı dönemi için idarenin güçlü yönlerinden ve fırsatlarından yararlanarak önceki tecrübeler rehberliğinde günümüz ve gelecek hedeflerine uygun ve ulaşılabilir performans göstergelerinin belirlenmesine yönelik çalışmalar yapılmıştır.

## 2.3. Yasal Yükümlülükler ve Mevzuat Analizi

- ✓ T.C. Anayasası
- ✓ 1739 Sayılı Milli Eğitim Temel Kanunu
- ✓ 652 Sayılı Millî Eğitim Bakanlığının Teşkilat ve Görevleri Hakkındaki Kanun Hükmünde Kararname
- ✓ 222 Sayılı Milli Eğitim Temel Kanunu
- ✓ 657 Sayılı Devlet Memurları Kanunu
- ✓ 5442 Sayılı İl İdaresi Kanunu
- ✓ 3308 Sayılı Çıraklık ve Mesleki Eğitim Kanunu
- ✓ 439 Sayılı Ek Ders Kanunu
- ✓ 4306 Sayılı Zorunlu İlköğretim ve Eğitim Kanunu

- ✓ 5018 Sayılı Kamu Mali Yönetimi ve Kontrol Kanunu
- ✓ Millî Eğitim Bakanlığı Millî Eğitim Temel Kanunu İle Bazı Kanun ve Kanun Hükmünde Kararnamelerde Değişiklik Yapılmasına Dair 6528 Sayılı Kanun
- ✓ İlköğretim ve Eğitim Kanunu ile Bazı Kanunlarda Değişiklik Yapılmasına Dair 6287 Sayılı Kanun
- ✓ 29072 sayılı Millî Eğitim Bakanlığı Okul Öncesi Eğitim ve İlköğretim Kurumları Yönetmeliği
- ✓ 30471 sayılı Özel Eğitim Hizmetleri Yönetmeliği
- ✓ 28758 sayılı Millî Eğitim Bakanlığı Ortaöğretim Kurumları Yönetmeliği
- ✓ 04.04.2014 tarih ve 28962 sayılı Resmî Gazetede yayımlanan Yatırım İzleme ve Koordinasyon Başkanlığı Görev, Yetki ve Sorumlulukları İle Çalışma Usul ve Esaslarına Dair Yönetmelik
- ✓ Millî Eğitim Bakanlığı Taşıma Yoluyla Eğitime Erişim Yönetmeliği
- ✓ Millî Eğitim Bakanlığı Rehberlik ve Psikolojik Danışma Hizmetleri Yönetmeliği
- ✓ 2024-2028 MEB Stratejik Plan Hazırlık Programı konulu 2022/21 sayılı genelge

## 2.4. Üst Politika Belgeleri Analizi

Okulumuzun 2024-2028 Stratejik Planı'nın stratejik amaç, hedef, performans göstergeleri ve stratejileri hazırlanırken aşağıdaki belgelerden yararlanılmıştır.

**Tablo 2: Üst Politika Belgeleri**

Temel Üst Politika Belgeleri	Sektörel ve Tematik Strateji Belgesi
Kalkınma Planları	Diğer Kamu Kurum ve Kuruluşlarının Stratejik Planları
Orta Vadeli Programlar	Ulusal Yapay Zekâ Stratejisi
Orta Vadeli Mali Planlar	Öğretmen Strateji Belgesi
Millî Eğitim Şura Kararları	İklim Değişikliği Eylem Planı
Cumhurbaşkanlığı Yıllık Prog.	Ulusal Deprem Stratejisi ve Eylem Planı
MEB Stratejik Planı	Ulusal Girişimcilik Stratejisi ve Eylem Planı
MEM Stratejik Planı	2023-2028 Türkiye Çocuk Hakları Strateji Belgesi ve Eylem Planı
Millî Eğitim Kalite Çerçevesi	Kadının Güçlenmesi Strateji Belgesi ve Eylem Planı
Avrupa 2020 Stratejisi	Su Verimliliği Strateji Belgesi ve Eylem Planı
	Ulusal Enerji Verimliliği Eylem Planı

## 2.5. Faaliyet Alanları İle Ürün/Hizmetlerin Belirlenmesi

Okulumuzun faaliyet alanları ile ürün/hizmetlerine yönelik bilgiler aşağıda yer almaktadır.

**Tablo 3: Faaliyet/Ürün Bilgileri**

Faaliyet Alanı	Ürün/Hizmetler
Eğitim-Öğretim Faaliyetleri	<b>Öğrenci İşleri</b> Kayıt-nakil işleri Devam-devamsızlık Sınıf geçme Sınav hizmetleri
Rehberlik Faaliyetleri	Öğrenci rehberliği Veli rehberliği Diğer rehberlik faaliyetleri
Sosyal Faaliyetler	Faaliyet alanlarının tespiti İlgi ve yeteneklere göre yönlendirme Katılımın sağlanması Dış paydaş iş birlikleri Faaliyet takvimi Raporlama
Sportif Faaliyetler	Faaliyet alanlarının tespiti İlgi ve yeteneklere göre yönlendirme Rehberlik Yarışmalar düzenlenmesi ve katılımın sağlanması Dış paydaş iş birlikleri Faaliyet takvimi Raporlama
Kültürel ve Sanatsal Faaliyetler	Faaliyet alanlarının tespiti Katılımın sağlanması Dış paydaş iş birlikleri Faaliyet takvimi Raporlama
İnsan Kaynakları Faaliyetleri	Merkezi/Mahalli hizmet içi kurs/seminerlere katılım Eğitim içerikli toplantılar Kurum içi ve kurum dışı personel etkinlikleri Dış paydaş iş birliğindeki eğitim faaliyetleri
Okul Aile Birliği Faaliyetleri	İş birliği Toplantılar İhtiyaçların ve sorun alanlarının belirlenmesi İhtiyaçların giderilmesi
Öğrencilere Yönelik Faaliyetler	Okul içi ve okul dışı faaliyetler Ekiplerin ve kurulların işleyişi
Ölçme Değerlendirme Faaliyetleri	Öğrenci takip kartları Ortak sınavlar Rehberlik Yönlendirme Değerlendirme toplantıları

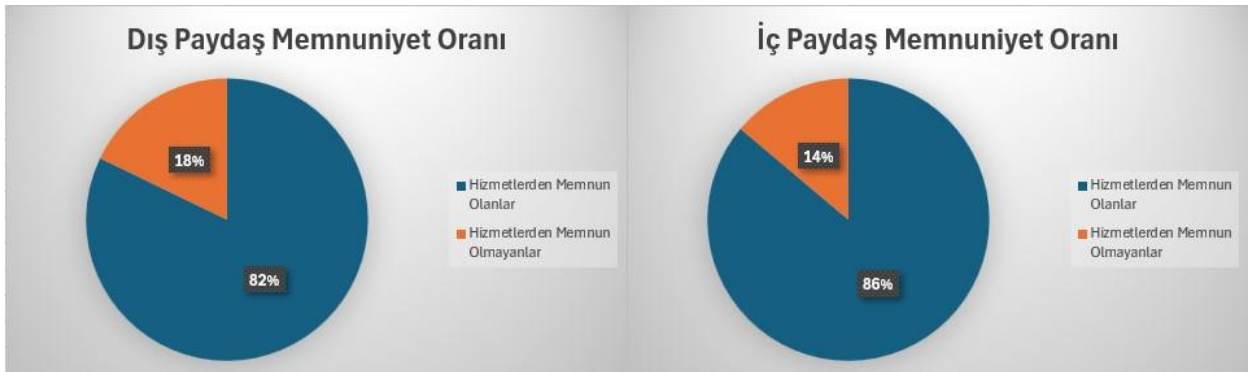
Öğrenme Ortamlarına Yönelik Faaliyetler	Fiziki koşulların iyileştirilmesi Laboratuvarların amacına uygun işleyişi Derslik başına düşen öğrenci sayısı Öğretmenlerin mesleki gelişimleri
Ders Dışı Faaliyetler	Okul dışı öğrenme ortamları Ders dışı etkinlikler Okul-aile iş birlikleri

## 2.6. Paydaş Analizi

Eğitim kurumları, önemli bir öğrenme alanıdır. Bu kurumların; güvenli oluşu, sosyal-sportif-kültürel çalışma alanlarının yeterliliği ve amaca hizmet etmesi, atölyelerinin, kütüphanesinin, konferans salonunun ve diğer etkinlik alanlarının var oluşu gibi fiziki yeterlilikleri sayesinde, öğretmenlerin mesleki gelişimlerinin artacağı; öğrencilerin motivasyon, uyum, akademik başarı ve sosyal insan olabilme beceri süreçlerini etkili kullanabilecekleri düşünülmektedir.

Paydaş analizi sürecinde Millî Eğitim Müdürlüğünün teşkilat yapısı, ilgili mevzuatı, hizmet envanteri ve faaliyet alanları analiz edilerek iç ve dış paydaşlar belirlenmiştir. Etki/önem matrisi kullanılarak paydaşlar önceliklendirilmiş ve nihai paydaş listesi oluşturulmuştur. Bu kapsamda, durum analizi çalışmalarında katılımcılığı sağlamak ve geniş kitlelere ulaşmak üzere iç ve dış paydaşlara yönelik anketler geliştirilmiştir. Anketlere verilen cevapların analiz bulguları raporlaştırılmıştır. İç ve dış paydaş anketlerinden elde edilen bulgulardan; durum analizi aşamasında GZFT ve PESTLE analizlerinde, geleceğe yönelim aşamasında da sorun alanları, hedef ve stratejiler, riskler, tespitler, ihtiyaçların belirlenmesi sürecinde faydalanılmıştır.

Okulumuzun 2024-2028 yıllarını kapsayan Stratejik Planı'nı oluştururken mevcut durum analizini ortaya koyabilmek adına veli/öğrenci/öğretmenlere yönelik bir anket geliştirilmiş ve uygulanmıştır. Ankete verilen cevapların yüzdeleri ve frekansları bulunarak ortaya çıkan tüm sonuçlar yorumlanmıştır. Elde edilen veriler; GZFT analizinin oluşturulmasına, stratejilerin ve performans göstergelerinin belirlenmesine katkı sunmuştur.



**Tablo 4: Paydaş Bilgileri**

Paydaş Adı	İç / Dış Paydaş	Önem Derecesi	Etki Derecesi
Ordu İl Milli Eğitim Müdürlüğü	Dış Paydaş	5	5
Altınordu İlçe Milli Eğitim Müdürlüğü	Dış Paydaş	5	5
Diğer Kurum/Kuruluşlar	Dış Paydaş	5	4
Valilik	Dış Paydaş	5	4
Üniversite	Dış Paydaş	5	4
Güvenlik Güçleri (Emniyet, Jandarma)	Dış Paydaş	5	4
Sivil Toplum Kuruluşları (STK)	Dış Paydaş	4	4
Veliler	Dış Paydaş	5	5
Muhtarlık	Dış Paydaş	5	5
Müdürlüğe Bağlı Diğer Okul/Kurumlar	Dış Paydaş	5	5
Öğrenciler	İç Paydaş	5	5
Kurum Çalışanları	İç Paydaş	5	5
Okul Aile Birliği	İç Paydaş	5	5

## 2.7. Okul/Kurum İçi Analizi

2024-2028 Stratejik Plan Hazırlık Çalışmaları kapsamında analiz çalışmaları odak bir grupla gerçekleştirilmiştir. Bu çalışmadan elde edilen bulgu, sonuç, öneri ve değerlendirmeler aşağıda sunulmuştur.

Çalışma sonuçlarına göre geliştirmeye açık alanlar öncelik sırasına göre aşağıda sıralanmıştır;

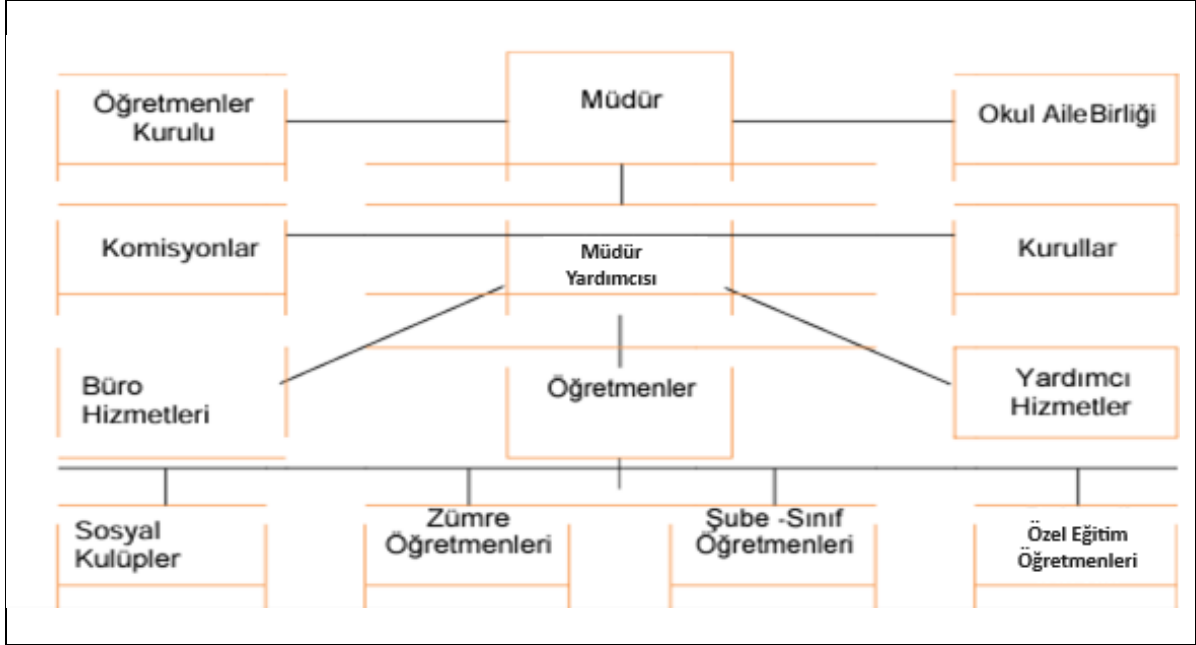
- 1- Kurum içi iklim
- 2- Çalışanların motivasyonu
- 3- Kurumsal değerler
- 4- Kurum içi iletişim
- 5- Çalışanların güçlendirilmesi ve karar alma süreçlerine etkin katılımları,
- 6- Bilgi paylaşımı ve birimler arası koordinasyon,

Gerçekleştirilen analizlere göre kurumun güçlü olduğu alanlar öncelik sırasına göre:

- 1- Kurum çalışanları arasındaki iş birliği
- 2- Güçlü bir AR-GE alt yapısı
- 3- Öğretmenlerin proje hazırlama süreçlerine katılımları
- 4- Yöneticilerin katılımcılığı desteklemeleri
- 5- Yeni fikirlere ve uygulamalara uyum



## 2.7.1. Teşkilat Yapısı



## Teşkilat Şeması

**Orhan ÖZTÜRK**  
Okul Müdürü

**Mahmut ÇELİKÇİ**  
Müdür Yardımcısı

**Neslihan YILMAZ**  
Türkçe Öğretmeni

**Seçuk UZUN**  
Türkçe Öğretmeni

**Fatma YILMAZ**  
Matematik Öğretmeni

**Ümit Gürler ÖZATA**  
Matematik Öğretmeni

**Emel Emsal Ünsal DİNÇ**  
Fen Bilgisi Öğretmeni

**Yeliz GEMRİK**  
İngilizce Öğretmeni

**Gülsen ÇELENK**  
Sosyal Bilgiler Öğretmeni

**Murat AKYOL**  
Din Kültürü ve Ahlak Bilgisi Öğretmeni

**Selin Günay KAPTAN**  
Reklam Öğretmeni

**Ayşe BACIOĞLU**  
Teknoloji Tasarım Öğretmeni

**Zeynep ÇELİK**  
Müzik Öğretmeni

**Ekrem TURAN**  
Beden Eğitimi Öğretmeni

**Mutlu BAŞ**  
Okul Öncesi Öğretmeni

**Aslı AYDINER**  
Okul Öncesi Öğretmeni

**Canan DEVECİ**  
Özel Eğitim Öğretmeni

**Özgür ÇAMUR**  
Özel Eğitim Öğretmeni

**Sinem Nur AYBORAN**  
Özel Eğitim Öğretmeni

**Tuğba USTA**  
Özel Eğitim Öğretmeni

**Ülkü Döndü İBAS**  
Özel Eğitim Öğretmeni

**Ziya AKTAŞ**  
Özel Eğitim Öğretmeni

**İbrahim RESULOĞLU**  
Özel Eğitim Öğretmeni

**Hülya KOPAR**  
Özel Eğitim Öğretmeni

**Battal Salih ERİBOL**  
Memur

**Sezer TÜRKMEN**  
Hizmetli

## 2.7.2. İnsan Kaynakları

**Tablo 5: Çalışanların Görev Dağılımı**

Çalışan Unvanı	Görevleri
Okul Müdürü	Yönetmelikteki Görevler
Müdür Yardımcısı	Yönetmelikteki Görevler
Öğretmenler	Yönetmelikteki Görevler
Yardımcı Hizmetler Personeli	Yönetmelikteki Görevler

**Tablo 6: İdari Personelin Hizmet Süresine İlişkin Bilgiler**

Hizmet Süresi	Kişi Sayısı	%
1-4 Yıl	0	0
5-6 Yıl	0	0
7-10	0	0
10 Yıl Üzeri	2	%100

**Tablo 7: Kurumda Gerçekleşen Yönetici Sirkülasyon Sayısı**

	Yıl İçerisinde Ayrılan Yönetici Sayısı			Yıl İçerisinde Göreve Başlayan Yönetici Sayısı		
	2021	2022	2023	2021	2022	2023
Toplam	0	0	0	0	0	0

**Tablo 8: Öğretmenlerin Hizmet Süresine İlişkin Bilgiler**

Hizmet Süresi	Kadın	Erkek	Toplam	%
1-4 Yıl	2	0	2	%8
5-6 Yıl	0	0	0	0
7-10	0	0	0	%0
11-15	3	3	6	%24
16-20	1	8	9	%36
20 ve üzeri	3	5	8	%30

**Tablo 9: İdari Personelin Katıldığı Hizmet İçi Programları**

Adı Soyadı	Görevi	2023 Yılında Katıldığı Mahalli Hizmet İçi Kurs/Seminer Sayısı	2023 Yılında Katıldığı Merkezi Hizmet İçi Kurs/Seminer Sayısı
Orhan ÖZTÜRK	Müdür	2	5
Mahmut ÇELİKÇİ	Müdür Yrd.	1	6

**Tablo 10: Öğretmenlerin Katıldığı Hizmet İçi Programları**

Adı Soyadı	Görevi	2023 Yılında Katıldığı Mahalli Hizmet İçi Kurs/Seminer Sayısı	2023 Yılında Katıldığı Merkezi Hizmet İçi Kurs/Seminer Sayısı
Neslihan YILMAZ	Türkçe Öğretmeni	0	5
Selçuk UZUN	Türkçe Öğretmeni	0	6
Ümit Gürler ÖZATA	Matematik Öğret.	0	9
Fatma YILMAZ ÖZDEMİR	Matematik Öğret.	0	3
Emel Emsal ÜNSAL DİNÇ	Fen Bilimleri Öğrt.	0	3
Yeliz GEMRİK	İngilizce Öğrt.	0	8
Gülşen ÇELENK	Sosyal Bilg. Öğrt.	0	6
Murat AKYOL	Din Kült. Öğrt.	0	6
Selin Günay KAPTAN	Görsel Sanat Öğrt.	0	8
Zeynep ÇELİK	Müzik Öğrt.	0	8
Ekrem TURAN	Beden Eğit. Öğrt.	0	9
Ayşe BACIOĞLU	Tekn. ve Tas. Öğrt	0	6
Mutlu BAŞ	Okul Öncesi Öğrt.	0	11
Aslı AYDINER	Okul Öncesi Öğrt.	1	8
Canan DEVECİ	Özel Eğitim Öğrt.	0	3
İbrahim RESULOĞLU	Özel Eğitim Öğrt.	2	12

**Tablo 11: Kurumda Gerçekleşen Öğretmen Sirkülasyon Sayısı**

	Yıl İçerisinde Ayrılan Öğretmen Sayısı			Yıl İçerisinde Göreve Başlayan Öğretmen Sayısı		
	2021	2022	2023	2021	2022	2023
Toplam	0	1	1	0	1	0

**Tablo 12: Çalışan Bilgileri Tablosu**

Ünvan	Erkek	Kadın	Toplam
Okul Müdürü ve Müdür Yardımcısı	2	0	2
Branş Öğretmeni	4	8	12
Okul Öncesi Öğretmeni	0	2	2
Özel Eğitim Öğretmeni	3	5	8
Rehber Öğretmen	0	0	0
İdari Personel	0	0	0
Yardımcı Personel	1	0	1
Güvenlik Personeli	0	0	0
<i>Toplam Çalışan Sayıları</i>	10	15	25

**Tablo 13: Okul/Kurum Rehberlik Hizmetleri**

Psikolojik Danışman Norm	Görev Yapan Psikolojik Danışman Sayısı	İhtiyaç Duyulan Psikolojik Danışman Sayısı	Görüşme Odası Sayısı	Görüşme Yapılan Öğrenci Sayısı	Görüşme Yapılan Öğretmen Sayısı	Görüşme Yapılan Veli Sayısı	Rehberlikle İlgili Öğretmenlere Yönelik Gerçekleştirilen Toplantı Sayısı	Rehberlikle İlgili Öğrencilere Yönelik Gerçekleştirilen Toplantı Sayısı	Rehberlikle İlgili Velilere Yönelik Gerçekleştirilen Toplantı Sayısı
0	0	0	1	12	0	28	2	3	3

### 2.7.3. Teknolojik Düzey

Bu bölümde, okulumuzun teknolojik altyapısına ilişkin bilgiler yer almaktadır.

**Tablo 14: Teknolojik Araç-Gereç Durumu**

Araç Gereçler	Sayı	Araç Gereçler	Sayı
Akıllı Tahta Sayısı	9	Yazıcı Sayısı	3
Masaüstü Bilgisayar Sayısı	3	Fotokopi Makinası Sayısı	2
Taşınabilir Bilgisayar Sayısı	-	TV Sayısı	2
Projeksiyon Sayısı	1	İnternet Bağlantı Hızı	ADSL 16 mbps

**Tablo 15: Fiziki Mekân Durumu**

Okul Bölümleri		Özel Alanlar	Var	Yok
Okul Kat Sayısı	3	Toplantı/Sunum Salonu	x	
Derslik Sayısı	11	Çok Amaçlı Saha	x	
Derslik Alanları (m <sup>2</sup> )	480 m <sup>2</sup>	Kütüphane	x	
Kullanılan Derslik Sayısı	10	Fen Laboratuvarı	x	
Şube Sayısı	10	Bilgisayar Laboratuvarı		x
İdari Odaların Alanı (m <sup>2</sup> )	36 m <sup>2</sup>	İş Atölyesi		x
Öğretmenler Odası (m <sup>2</sup> )	65 m <sup>2</sup>	Beceri Atölyesi		x
Okul Oturum Alanı (m <sup>2</sup> )	1500 m <sup>2</sup>	Pansiyon		x
Okul Bahçesi (Açık Alan)(m <sup>2</sup> )	4900 m <sup>2</sup>	Mescid	x	
Okul Kapalı Alan (m <sup>2</sup> )	5016 m <sup>2</sup>			
Sanatsal, bilimsel ve sportif amaçlı toplam alan (m <sup>2</sup> )	150 m <sup>2</sup>			
Kantin (m <sup>2</sup> )	10 m <sup>2</sup>			
Tuvalet Sayısı	10			
Diğer (.....)				

## 2.7.4. Mali Kaynaklar

Bu bölümde okulumuzun mali kaynakları belirtilmiştir.

**Tablo 16: Tahmini Bütçe**

Kaynaklar	2024	2025	2026	2027	2028
Genel Bütçe	30.000	50.000	70.000	80.000	100.000
Okul Aile Birliği	5.000	7.500	10.000	15.000	20.000
Özel İdare	0	0	0	0	0
Kira Gelirleri (Kantin)	0	0	0	0	0
Döner Sermaye	0	0	0	0	0
Dış Kaynak/Projeler	0	0	0	0	0
Diğer (Anasınıf Aidat Geliri)	80.000	100.000	120.000	140.000	150.000
<b>TOPLAM</b>	<b>115.000</b>	<b>157.500</b>	<b>200.000</b>	<b>235.000</b>	<b>270.000</b>

**Tablo 17: Harcama Kalemleri**

Harcama Kalemi	Çeşitleri
Personel	Sözleşmeli olarak çalışan personelin (sekreter temizlik, güvenlik) ücret, vergi, sigorta vb. giderleri
Onarım	Okul/kurum binası ve tesisatlarıyla ilgili her türlü küçük onarım; makine, bilgisayar, yazıcı vb. bakım giderleri
Sosyal-sportif faaliyetler	Etkinlikler ile ilgili giderler
Temizlik	Temizlik malzemeleri alımı
İletişim	Telefon, faks, internet, posta, mesaj giderleri
Kırtasiye	Her türlü kırtasiye ve sarf malzemesi giderleri
Elektrik-Su-Doğalgaz	Elektrik, su ve doğalgaz aylık tüketim giderleri

**Tablo 18: Gelir-Gider Tablosu**

Yıllar	2024		2025		2026		2027		2028	
	Gelir	Gider	Gelir	Gider	Gelir	Gider	Gelir	Gider	Gelir	Gider
Harcama Kalemleri										
Temizlik		35.000		45.000		55.000		65.000		70.000
Küçük Onarım		20.000		30.000		40.000		45.000		50.000
Bilişim Araçları Harcamaları		10.000		15.000		20.000		25.000		30.000
Büro Makinaları Harcamaları		15.000		25.000		35.000		40.000		45.000
Telefon		0		0		0		0		0
Sosyal Faaliyetler		5.000		7.500		10.000		12.500		15.000
Kırtasiye		15.000		20.000		30.000		35.000		45.000
<b>TOPLAM</b>	<b>115.000</b>	<b>100.000</b>	<b>157.500</b>	<b>142.500</b>	<b>200.000</b>	<b>190.000</b>	<b>235.000</b>	<b>222.500</b>	<b>270.000</b>	<b>255.000</b>

## 2.7.5. İstatistiki Veri oluşturacak Diğer Veriler

### Proje Çalışmaları

\*Şehit Ersin Bacaksız Ortaokulunda 2021-2022 Eğitim Öğretim yılında 1 adet e-Twinning projesi yürütülmüştür.

\* Şehit Ersin Bacaksız Ortaokulunda 2021-2022 Eğitim-Öğretim Yılında Tübitak 4006 Bilim Fuarı düzenlenmiştir.

\* 2021-2022 Eğitim Öğretim yılında 5, 2022-2023 Eğitim Öğretim yılında 6 adet ve 2023-2024 Eğitim Öğretim yılında 3 adet Ulusal TEKNOFEST/TEKNO ORDU Projesi kapsamında başvuru yapılmıştır.

\*2021-2022 Eğitim Öğretim yılında 2, 2022-2023 Eğitim Öğretim yılında 4 adet ve 2023-2024 Eğitim Öğretim yılında 2 adet TÜBİTAK 2204 Araştırma Projeleri yarışmasına başvuru yapılmıştır.

### Sosyal Kültürel Etkinlikler:

\*Her yıl düzenli olarak halka açık olarak sergilenen ‘Tiyatro Gösterisi’, ‘Resim Sergisi’, Anneler Günü Etkinliği’, ‘Yıl Sonu Etkinliği ve Kermes’, Gençlik ve Spor İl Müdürlüğü ile ortak çocuk oyunları etkinlikleri, Sinema ve Tiyatro etkinlikleri yapılmaktadır.

### Akademik Etkinlikler ve Başarıyı arttırmaya Yönelik Önlemler

\*2021-2022 Eğitim öğretim yılı öğrenme kayıplarının tespit edilmesi için sene başı hazır bulunuşluk sınavı ile öğrenci seviyeleri ve eksik öğrenmeler tespit edilmiştir. Aylık yapılan kazanım değerlendirme sınavları ile bu öğrenmelerin tamamlanıp tamamlanmadığı takip edilmektedir. Bu çalışma ile ilgili istatistiki bilgiler okulda muhafaza edilmektedir.

\*2020-2021, 2021-2022 ve 2022-2023 eğitim-öğretim dönemlerinde okulumuzda temel derslerden çeşitli sınıf seviyelerinde destekleme ve yetiştirme kursları açılmıştır. 2023-2024 eğitim-öğretim döneminde okulumuz kurs merkezi olarak seçilmemiştir. Ancak öğrencilerimizin büyük çoğunluğu Eskipazar Ortaokulu bünyesinde açılan kurs merkezine yönlendirilmiş ve kayıtları sağlanmıştır. Bu çalışmalar ile ilgili istatistiki bilgiler okulda muhafaza edilmektedir.

\*2022-2023 ve 2023-2024 eğitim öğretim yıllarında akademik başarıyı artırma projesi aktif olarak uygulanmıştır.

\* 8.sınıflarımızı merkezi sınava hazırlamak için kazanım değerlendirme sınavları yapılmaktadır.

### Özel Eğitim ve Rehberlik Çalışmaları

\*2023-2024 eğitim-öğretim yılında okulumuzda 2 adet hafif otizm sınıfı, 1 adet orta-ağır otizm sınıfı, 1 adet hafif zihinsel engelli sınıfı açılmıştır.



\* 2023-2024 eğitim öğretim yılında 7 tane tam zamanlı kaynaştırma/bütünleştirme ve 14 tane özel eğitim öğrencisi bulunmaktadır.

\*Velilere yönelik şube rehber öğretmenlerimizce sürekli bilgilendirme ve koordinasyon toplantıları yapılmaktadır. 2023-2024 eğitim-öğretim yılında 8 adet toplantı yapılmıştır.

\*Öğrencilere yönelik, Sınav Kaygısı, Stres Yönetimi, LGS, Yaşam Penceresi vb. etki etkinlikler yapılmıştır. Bu çalışma ile ilgili istatistiki bilgiler okulda muhafaza edilmektedir.

## Sportif Etkinlikler

\* 2022-2023 eğitim-öğretim yılında 8.sınıf öğrencimiz Mustafa Eren Öztürk kick-boks yıldız küçükler kategorisinde il birincisi olmuştur.

\* 2022-2023 eğitim-öğretim Akıl ve zekâ oyunları turnuvasına 4 farklı kategoride katıldık. 8.sınıf öğrencimiz Şevval Akça akıl ve zekâ oyunları ilçe turnuvasında pentago kategorisinde ilçe ikinciliği elde etmiştir.

**Tablo 19: İstatistiki Bilgiler**

Anasınıfı Öğrenci Sayısı	22	Anasınıfı Şube Sayısı	2
5. Sınıf Öğrenci Sayısı	15	5.Sınıf Şube Sayısı	1
6. Sınıf Öğrenci Sayısı	15	6.Sınıf Şube Sayısı	1
7. Sınıf Öğrenci Sayısı	28	7.Sınıf Şube Sayısı	1
8. Sınıf Öğrenci Sayısı	27	8. Sınıf Şube Sayısı	1
Hafif Otizmli Öğrenci Sayısı	7	Hafif Otizm Sınıfı Sayısı	2
Orta-Ağır Otizmli Öğrenci Sayısı	3	Orta-Ağır Otizm Sınıfı Sayısı	1
Hafif Zihinsel Eng. Öğrenci Sayısı	5	Hafif Zihinsel Eng. Sınıfı Sayısı	1
Şube Başına Düşen Öğrenci Sayısı	Anasınıfında: 11 Ortaokulda:21	Toplam Çalışan Sayısı	25
Öğretmen Başına Düşen Öğrenci Sayısı (Ortaokul)	6	Şube Başına 30'dan Fazla Öğrencisi Olan Şube Sayısı	0
Öğretmen Başına Düşen Öğrenci Sayısı (Anasınıfı)	11	Toplam Öğrenci Sayısı	121
Öğretmen Başına Düşen Öğrenci Sayısı(Özel Eğitim)	1,87	Toplam Özel Eğitim Öğrencisi Sayısı	15

## 2.8. Çevre Analizi (PESTLE)

PESTLE analiziyle İlçe Millî Eğitim Müdürlüğü üzerinde etkili olan veya olabilecek politik, ekonomik, sosyokültürel, teknolojik, yasal ve ekolojik dış etkenlerin tespit edilmesi amaçlanmıştır. Söz konusu etkenlerin tespit edilmesinde PESTLE matrisinden yararlanılmıştır.

Bu matriste PESTLE unsurları içerisinde gerçekleşmesi muhtemel olan hususlar ile bunların gerçekleşmesi durumunda Müdürlüğümüz için

oluşturacağı potansiyel “fırsatlar ve tehditler” ortaya konulmuştur. Bu çalışmayla elde edilen bulgulara Tablo 20’de yer verilmiştir. Ayrıca; bu analiz sonucunda ortaya çıkan bulgular “tespit ve ihtiyaçlar” ile stratejilerin geliştirilmesi aşamasında kullanılmıştır.



**Tablo 20: PESTLE Analiz Tablosu**

Politik-Yasal Etkenler	Ekonomik Etkenler
<ul style="list-style-type: none"><li>• Kalkınma Planı ve Orta Vadeli Program,</li><li>• Bakanlık, il ve ilçe stratejik planlarının incelenmesi,</li><li>• Yasal yükümlülüklerin belirlenmesi,</li><li>• Oluşturulması gereken kurul ve komisyonlar,</li><li>• Okul/kurum çevresindeki politik durum.</li></ul>	<ul style="list-style-type: none"><li>• Okul/kurumun bulunduğu çevrenin genel gelir durumu,</li><li>• İş kapasitesi,</li><li>• Okul/kurumun gelirini arttırıcı unsurlar,</li><li>• Okul/kurumun giderlerini arttıran unsurlar,</li><li>• Tasarruf sağlama imkânları,</li><li>• İşsizlik durumu,</li><li>• Mal-ürün ve hizmet satın alma imkânları,</li><li>• Kullanılabilir bütçe</li></ul>
Sosyokültürel Etkenler	Teknolojik Etkenler
<ul style="list-style-type: none"><li>• Kariyer beklentileri,</li><li>• Ailelerin ve öğrencilerin bilinçlenmeleri,</li><li>• Aile yapısındaki değişimler (geniş aileden çekirdek aileye geçiş, erken</li></ul>	<ul style="list-style-type: none"><li>• Okul/kurumun teknoloji kullanım durumu</li><li>• e- Devlet uygulamaları,</li><li>• Dijital Platformlar üzerinden uzaktan eğitim imkânları,</li></ul>

<p>yaşta evlenme vs.),</p> <ul style="list-style-type: none"> <li>• Nüfus artışı,</li> <li>• Göç,</li> <li>• Nüfusun yaş gruplarına göre dağılımı,</li> <li>• Hayat beklentilerindeki değişimler (Hızlı para kazanma hırısı, lüks yaşama düşkünlük, kırsal alanda kentsel yaşam),</li> <li>• Beslenme alışkanlıkları,</li> <li>• Değerler, mesleki etik kuralları vb.</li> </ul>	<ul style="list-style-type: none"> <li>• Okul/kurumun sahip olmadığı teknolojik araçlar</li> <li>• Personelin ve öğrencilerin teknoloji kullanım kapasiteleri,</li> <li>• Personelin ve öğrencilerin sahip olduğu teknolojik araçlar,</li> <li>• Teknoloji alanındaki gelişmeler</li> <li>• Teknolojinin eğitimde kullanımı</li> </ul>
<b>Çevresel Etkenler</b>	
<ul style="list-style-type: none"> <li>• Hava ve su kirlenmesi,</li> <li>• Toprak yapısı,</li> <li>• Bitki örtüsü,</li> <li>• Doğal kaynakların korunması için yapılan çalışmalar,</li> <li>• Çevrede yoğunluk gösteren hastalıklar,</li> <li>• Doğal afetler (deprem kuşağında bulunma, Covid 19, kene vakaları vb.)</li> </ul>	

## 2.9. GZFT (Güçlü, Zayıf, Fırsat, Tehdit) Analizi



Durum analizi kapsamında kullanılabilen temel yöntemlerden biri GZFT (Güçlü Yönler, Zayıf Yönler, Fırsatlar ve Tehditler) analizidir. GZFT analiziyle Müdürlüğümüzün başarısı üzerinde kilit role sahip faktörler tespit edilmiş ve stratejik kararlara esas teşkil edecek şekilde yorumlanmıştır.

Planlama yaklaşımının katılımcılık esası üzerine kurgulanması sebebiyle durum analizi aşamasında Müdürlüğümüz birimlerinden GZFT (Güçlü Yönler, Zayıf Yönler, Fırsatlar ve Tehditler) Analizi için veri sağlanmıştır.

Bu bağlamda veri toplama aracı geliştirilerek birimlerden, 2019-2023 yılları arasında tamamlanan faaliyetler, eklenecek faaliyet/icraat/projelere karar verilirken mevcut stratejik plan kapsamındaki hedefler ile birimlerce yürütülen makro düzeydeki faaliyet/icraat/projelerin göz önünde bulundurulması istenmiştir.

Müdürlüğümüzce yapılan GZFT Analizinde tespit edilen, Müdürlüğümüzün güçlü ve zayıf yönleri ile Müdürlüğümüz için fırsat ve tehdit olarak görülebilecek unsurlar aşağıda sunulmuştur.

## GÜÇLÜ YÖNLER

- Sınıf mevcutlarının ideal seviyede olması
- Öğrencilerin devamsızlık oranlarının düşük olması
- Öğrencilerin yeni öğrenme yöntemlerinde istekli olması
- Öğrencilerin seviyeli ve saygılı olması
- Çalışanlar arasındaki iletişimin güçlü olması
- Çalışanların ortak karar alabilmesi ve birbirini desteklemesi
- Çalışanların genç dinamik ve yeniliğe açık olması
- Veli sayısının az olması
- Veli-okul-öğretmen iletişiminin düzgün olması
- Velinin öğretmeni destekleyici yaklaşıma sahip olması
- Okul bahçesinin büyük ve kullanışlı olması
- Binanın koridorlarının geniş ve uzun olması
- Derslik ve ihtiyaç duyulan alanların yeterli olması
- Okulda internet erişiminin bulunması
- Mevcut donanımların etkin bir şekilde kullanılması
- İhtiyaçların karşılanabilmesi
- Kurum kültürünün oluşturulması
- Karar almada paydaşların sürece dahil edilmesi
- Disiplinli ve saygılı çalışma ortamı
- Tarafsız bir yönetim anlayışının bulunması
- İletişim kanallarının herkese açık olması
- Tüm paydaşların ulaşılabilir olması

## F İRSATLAR

- Milli Eğitim sistemimizin hızlı bir gelişme sürecinde olması
- Bütçeden eğitime ayrılan payın artması
- Okul bazlı bütçe uygulamasına geçilmiş olması
- Sosyo-ekonomik ve kültürel düzeylerin birbirine benzer olması
- Okulumuzun yer aldığı bölgede görülen ekonomik büyüme ve gelişme
- Eğitim teknolojisi alanındaki gelişimin eğitime yansımaları
- Bakanlığın teknolojik alt yapıya sürekli yatırım yapması
- Her birey değerlidir anlayışı ve fırsat eşitliğini sağlama yönünde yasal düzenlemeler
- Mevzuatın sürekli güncellenerek daha iyi çözümlerin bulunması
- Okul bahçesinde çevre bilinci çalışmalarının rahatlıkla yapılabilmesi
- Şehir merkezinde yer alan öğrenciyi olumsuz etkileyecek tehditlerden uzak olma

## Z AYIF YÖNLER

- Okuma alışkanlığının yetersiz olması
- Sosyal ve kültürel faaliyetlere katılımın yetersiz olması
- Bazı öğrencilerde gözlenen akademik ilgisizlik
- Mevcut öğrenci sayısına nazaran fazla disiplin problemi yaşanması
- Norm fazlası olan öğretmenlerin okula aidiyetinin azalması
- Rehber öğretmen normu oluşmadığı için okul rehber öğretmeninin olmaması
- Öğretmenlerimizin farklı okullarda görevlendirilmesi
- İlkokul , ortaokul ve özel eğitim sınıflarının aynı binada bulunması nedeniyle okul düzeninin sağlanmasının zor olması
- Rapor, izin, sevk gibi durumların fazla olması nedeniyle okul idaresinde yaşanan güçlükler
- Velilerin okula yeterli ilgi göstermemesi
- Velilere yönelik faaliyet ve toplantılara katılımın düşük olması
- Velilerin eğitim süreçlerine yeteri kadar dahil olmaması
- Genel sosyo-kültürel seviyenin merkezdeki okullara göre daha düşük olması
- Binanın yapımdan kaynaklı hataları ve genel kalitesinin nispeten düşük olması
- Okul bahçe ve koridorlarında kör noktaların fazlalığı
- Sıhhi tesisat ve elektrik tesisatı sorunlarının olması
- Tam teşekküllü bir konferans salonunun bulunmaması
- Araç-gereç yönünden eksikliklerin bulunması

- Bazı sınıflarda akıllı tahta bulunmaması
- Okul çatısında yapısal bozuklukların olması
- Okul bütçesinin kısıtlı olması
- Velilerden yeterli desteğin sağlanamaması
- Tüm öğretmenlerin aynı azimle yapılan işleri sahiplenmemesi
- Problem çözüme ve üstlenmede isteksizlik
- Sorumluluk ve disiplin konusunda yaşanan problemler
- Bireysel bakış açısına sahip olma
- Kurumsal düşünce yapısını anlamada zorluklar

## **T**EHDİTLER

- Eğitim politikalarının sürekli değişimi
- Sistemin paydaşlarından kopuk politikalar oluşturulması
- Teknolojik araç ve gereçlerin pahalı olması
- Velilerden gerekli desteğin sağlanamaması
- Sosyal medyanın bilinçsiz kullanımı
- İnternet ve sosyal medya bağımlılığı
- Güvenli internet ortamlarının sağlanamaması
- Her bakanla birlikte değişen yönetim anlayışı
- Çocukların evlere kapanması sebebiyle çevre duyarsızlığı

Tespitler ve sorun alanları önceki bölümlerde verilen durum analizi aşamalarında öne çıkan, durum analizini özetleyebilecek türde ifadelerden oluşmaktadır. İhtiyaçlar ise bu tespitler ve sorun alanları dikkate alındığında ortaya çıkan ihtiyaçları ve gelişim alanlarını ortaya koymaktadır.

Durum analizinde yer alan her bir bölümde yapılan analizler sonucunda belirlenmiş olan tespitler ve ihtiyaçlardan yola çıkılarak Müdürlüğümüzün stratejik planının mimarisi oluşturulmuştur.

## 2.10. Gelişim ve Sorun Alanları

Gelişim ve sorun alanları analizi ile GZFT analizi sonucunda ortaya çıkan sonuçların planın geleceğe yönelim bölümü ile ilişkilendirilmesi ve buradan hareketle hedef, gösterge ve eylemlerin belirlenmesi sağlanmaktadır.

Gelişim ve sorun alanları ayırımında eğitim ve öğretim faaliyetlerine ilişkin üç temel tema olan Eğitime Erişim, Eğitimde Kalite ve Kurumsal Kapasite kullanılmıştır. Eğitime erişim, öğrencinin eğitim faaliyetine erişmesi ve tamamlamasına ilişkin süreçleri; Eğitimde kalite, öğrencinin akademik başarısı, sosyal ve bilişsel gelişimi ve istihdamı da dâhil olmak üzere eğitim ve öğretim sürecinin hayata hazırlama evresini; Kurumsal kapasite ise kurumsal yapı, kurum kültürü, donanım, bina gibi eğitim ve öğretim sürecine destek mahiyetinde olan kapasiteyi belirtmektedir.

Eğitime Erişim	Eğitimde Kalite	Kurumsal Kapasite
Okullaşma Oranı	Akademik Başarı	Kurumsal İletişim
Okula Devam/ Devamsızlık	Sosyal, Kültürel ve Fiziksel Gelişim	Kurumsal Yönetim
Okula Uyum, Oryantasyon	Sınıf Tekrarı	Bina ve Yerleşke
Özel Eğitime İhtiyaç Duyan Bireyler	İstihdam Edilebilirlik ve Yönlendirme	Donanım
Yabancı Öğrenciler	Öğretim Yöntemleri	Temizlik, Hijyen
Hayat Boyu Öğrenme	Ders araç gereçleri	İş Güvenliği, Okul Güvenliği
		Taşıma ve servis

Gelişim ve sorun alanlarımız belirlenirken GZFT analizi ve yukarıdaki standart tabloda yer alan belirtilen temel sorun alanlarına dikkat edilmiştir.

### Gelişim ve Sorun Alanlarımız

1.TEMA: EĞİTİM VE ÖĞRETİME ERİŞİM	
1	Okula Devam - Devamsızlık / Zorunlu eğitimden erken ayrılma.
2	Okula Uyum / Öğrencilere yönelik oryantasyon faaliyetlerinin yetersizliği.
3	Özel Eğitime İhtiyaç Duyan Bireyler / Özel eğitime ihtiyaç duyan bireylerin uygun eğitime erişiminin sağlanamaması
4	Okullaşma Oranı / Okul öncesi eğitimde okullaşma oranı

## 2.TEMA: EĞİTİM VE ÖĞRETİMDE KALİTE

1	Akademik başarının artırılması
2	Çocukların yeteneklerine göre yönlendirilmesi
3	Öğretim tekniklerine uygun materyal kullanımı
4	Okuma kültürünün oluşturulması
5	Eğitim öğretimde bilimsel, sanatsal ve sportif faaliyetleri artırma
6	Öğretmenlere yönelik hizmet içi eğitimler
7	Rehberlik hizmetlerinin 2023 vizyon belgesi çerçevesinde ve yeni yapılacak yönetmelik doğrultusunda güncellenmesi

## 3.TEMA: KURUMSAL KAPASİTE

1	Kurum içinde sevgi ve saygıya dayalı iletişim dilinin benimsenmesi
2	Çalışma ortamları ile sosyal, kültürel ve sportif ortamların iş motivasyonunu sağlayacak şekilde düzenlenmesi
3	Okul iç ve dış kullanım alanlarının öğrenciye uygunluğunun sağlanması
4	Altyapı ve donanım eksiklerinin giderilmesi
5	Çalışanlara ve öğrencilere temiz ve hijyenik ortamların sağlanması
6	İş sağlığı ve güvenliği konusunda eğitimler ve tedbirler
7	Taşıma ve servislerin denetimlerini sağlama, mevzuata uygunluğunu kontrol etme



# 3. BÖLÜM

## GELECEĞE BAKIŞ

# GELECEĞE BAKIŞ

Geleceğe bakış bölümünde misyon, vizyon ve temel değerler; amaçlar, hedefler, performans göstergeleri ve stratejiler yer almaktadır.

## 3.Misyon, Vizyon Ve Temel Değerler

Misyon, vizyon ve temel değerlerimiz aşağıda yer almaktadır.

### 3.1.Misyonumuz



Millî Eğitim sisteminin genel amaç ve temel ilkeleri doğrultusunda, kendine güvenen, öz eleştiri yapabilen, bilimsel ve teknolojik gelişmeleri takip ederek çağa ayak uyduran, milli ve manevi değerlerimizi özümsemiş, üstün ahlaki ilkelere sahip, demokratik, insan hak ve özgürlüklerini temel değer olarak

benimsemiş bireyler yetiştirmek.

### 3.2.Vizyonumuz

Atatürk İlke ve İnkılaplarına bağlı, nitelikli ve düzgün çalışmayı kendine ilke edinen, çevresine, ülkesine ve dünyaya faydalı, yaşanan olaylara duyarlı öğrenciler yetiştiren ve çağa ayak uyduran bir okul olmak.

### 3.3 Temel Değerlerimiz

1. Millî ve manevi değerlere saygı
2. Adalet, sevgi, saygı ve hoşgörüyü öncelik
3. Eleştirilere ve önerilere açıklık
4. Ekip çalışmasını ön plana alan anlayış
5. Ben değil biz anlayışının benimsenmesi
6. Kurum kültürüne sahip olma
7. Bireysel farklılıklara saygılı
8. Tüketen değil üreten olma
9. Doğa ve çevreyi koruma bilincine sahip olma



# **4. BÖLÜM**

## **AMAÇ, HEDEF VE PERFORMANS GÖSTERGESİ İLE STRATEJİLERİN BELİRLENMESİ**

## 4.1.Amaç, Hedef Ve Performans Göstergesi İle Stratejilerin Belirlenmesi

<b>Amaç 1</b>	Eğitim bölgemizdeki zorunlu eğitim çağındaki çocukların okullaşma oranını en üst seviyeye çıkararak, her bireyin eşit şartlarda eğitim aldığı ve devamsızlık sorunu en alt seviyede olan bir eğitim kurumu olmak.						
<b>Hedef 1</b>	Plan dönemi sonuna kadar kayıt bölgesindeki çocuklar başta olmak üzere eğitim ve öğretimin her tür ve kademesinde katılım ve tamamlama oranları artırılacaktır.						
<b>Performans Göstergeleri</b>	<b>Hedefe Etkisi (%)</b>	<b>Plan Dönemi Başlangıç Değeri</b>	<b>2024</b>	<b>2025</b>	<b>2026</b>	<b>2027</b>	<b>2028</b>
<b>PG 1.1. Kayıt bölgesindeki öğrencilerden okula kayıt yaptıranların oranı (%)</b>	20	100	100	100	100	100	100
<b>PG 1.2. Okul öncesi eğitimde net okullaşma oranı (5 yaş) (%)</b>	20	90	100	100	100	100	100
<b>PG 1.3. Okula yeni başlayan öğrencilerden oryantasyon eğitimine katılanların oranı (%)</b>	20	100	100	100	100	100	100
<b>PG 1.4. Bir eğitim ve öğretim döneminde 20 gün ve üzeri devamsızlık yapan öğrenci oranı (%)</b>	20	3,6	2	1	0	0	0
<b>PG 1.5. Ortaokul net okullaşma oranı (%)</b>	20	97	100	100	100	100	100
<b>Koordinatör Birim</b>	Okul idaresi ve görevli öğretmenler						
<b>İşbirliği Yapılacak Birimler</b>	İlçe Millî Eğitim Müdürlüğü, Muhtarlar, Kolluk Güçleri						
<b>Riskler</b>	R-1. Ailede yaşanan problemler R-2. Adresinde bulunamayan öğrenciler R-3. Okul öncesi eğitime önem vermeyen aileler						
<b>Stratejiler</b>	S-1.1. Kayıt bölgesinde yer alan öğrenciler tespit edilip, okul tanıtımı yapılacaktır.(ev ziyareti-bufoşür-afiş) S-1.2. Kayıt bölgesinde yer alan okul öncesi öğrencileri tespit edilip, okul öncesi eğitimin önemi hakkında bilgilendirme çalışmasının yapılacaktır. S-1.3. Oryantasyon haftasının ilk günü bütün veliler okula davet edilerek süreç ve yapılacak çalışmalarla ilgili bilgilendirme yapılacaktır. S-1.4. Devamsızlık yapan öğrencilerin velileri okula davet edilecek bilgilendirilecek ve ev ziyaretleri yapılacaktır. S-1.5.Devamı sağlanamayan öğrenciler için gerekli yazışmalar yapılarak yasal süreç işletilecektir.						
<b>Maaliyet Tahmini</b>	2000 TL						
<b>Tespitler</b>	T-1.Kayıt bölgesinde okul öncesi eğitime kazandırılmamış öğrenciler mevcuttur. T-2. Her türlü girişime rağmen okula devamı sağlanamayan öğrenciler mevcuttur. T-3. Yazışmalara ve uyarılara rağmen 20 günün üzerinde devamsızlığı bulunan öğrenciler mevcuttur.						
<b>İhtiyaçlar</b>	İ-1. Kayıt bölgesinde yer alan ancak okula devam etmeyen öğrencilerin bilgileri Müdürlüğümüze bildirilmelidir. İ-2. Adresinde bulunamayan öğrenciler için yasal takip süreci başlatılmalıdır. En kısa sürede bu öğrencilerin okula devamı sağlanmalıdır.						

<b>Amaç 2</b>	Özel eğitime ihtiyaç duyan öğrencilerin bireyselleştirilmiş eğitimler aldıkları, özgüven ve yeterliliklerini geliştirdikleri, topluma uyum becerilerini kazandıkları bir eğitim kurumu olmak.							
<b>Hedef 2</b>	Özel eğitime ihtiyaç duyan öğrencilere kendilerini geliştirebilecekleri ortamlar sağlayarak, bireye özgü eğitim planları oluşturularak gerekli metot ve teknikler uygulanacaktır.							
<b>Performans Göstergeleri</b>	<b>Hedef Etkisi (%)</b>	<b>Plan Dönemi Başlangıç Değeri</b>	<b>2024</b>	<b>2025</b>	<b>2026</b>	<b>2027</b>	<b>2028</b>	
PG 2.1 Özel eğitim sınıfı sayısı	20	4	4	4	4	4	4	4
PG 2.2. Destek eğitim sınıfından yararlanan öğrenci sayısı	20	4	4	4	6	6	6	6
PG 2.3. Özel eğitim gereksinimli öğrencilere yönelik yapılan ev/veli ziyareti sayısı	20	6	8	8	10	10	10	10
PG 2.4 Bilimsel, sosyal, kültürel ve sportif faaliyetlere katılan özel eğitime ihtiyaç duyan öğrenci sayısı	20	12	15	15	15	15	15	15
PG 2.5 Özel eğitime ihtiyacı olan öğrencilerin velilerine yönelik yapılan eğitim-seminer-bireysel görüşme sayısı	20	15	15	15	15	15	15	15
<b>Koordinatör Birim</b>	Okul İdaresi ve görevli öğretmenler							
<b>İşbirliği Yapılacak Birimler</b>	İlçe Millî Eğitim Müdürlüğü, STK'lar, Ordu Üniversitesi, Gençlik ve Spor Müdürlüğü, Diğer Kamu Kurum ve Kuruluşları							
<b>Riskler</b>	R-2.1. Özel eğitim sınıflarında gerekli materyallerin temin edilememesi R-2.2 Velilerin destekleyici olmaması R-2.3 Kadrolu özel eğitim öğretmeni yerine farklı branşlardan öğretmenlerin geçici görevlendirilmeleri							
<b>Stratejiler</b>	S-2.1. Okulumuzdaki özel eğitim sınıflarının verimli kullanılması için gerekli materyal destekleri sağlanacaktır. S-2.2. Okulumuzda destek eğitim odası açılacak ve tam zamanlı kaynaştırma/bütünleştirme öğrencilerine yönelik bireyselleştirilmiş eğitim imkanı sağlanacaktır S-2.3. Özel eğitim öğrencileri ve tam zamanlı kaynaştırma/bütünleştirme uygulaması kapsamındaki öğrencilere yönelik yılda en az bir kere ev/veli ziyareti düzenlenecektir. S-2.4. Özel eğitim öğrencilerinin katılım sağlayabileceği bilimsel, sosyal, kültürel ve sportif etkinlikler düzenlenerek özel gereksinimli her öğrencinin en az bir tane sosyal etkinliğe katılımı sağlanacaktır. S-2.5. Özel eğitim gereksinimli öğrencilerimizin velilerine yönelik eğitim-seminer-bireysel görüşmeler düzenlenecektir.							
<b>Maaliyet Tahmini</b>	5.000 TL							
<b>Tespitler</b>	T-2.1. Okulumuzda özel eğitim sınıflarında kadrolu öğretmenler yerine farklı branşlardan görevlendirme öğretmenler çalışmaktadır. T-2.2 Özel eğitim hizmetleri kapsamında okuldaki öğretmenlerin ve yöneticilerin formasyonu geliştirilmelidir.							
<b>İhtiyaçlar</b>	İ-2.1. Özel eğitim sınıflarında fiziki geliştirmelere ihtiyaç bulunmaktadır. İ-2.2 Özel eğitim sınıfında eğitim araç-gereci desteği verilmelidir.							

<b>Amaç 3</b>	Bütün öğrencilere ulusal ve uluslararası ölçütlerde bilgi, beceri, tutum ve davranışın kazandırılması ile girişimci, yenilikçi, yaratıcı, ahlaklı, dil becerileri yüksek, iletişime ve öğrenmeye açık, özgüven ve sorumluluk sahibi sağlıklı ve mutlu bireylerin yetişmesine imkân sağlamak.							
<b>Hedef 3</b>	Bütün öğrencilerimizin bedensel, ruhsal, zihinsel ve bilimsel gelişimleri yakından takip edilerek, mevcut potansiyellerini ortaya çıkaracak ,ilgi ve yetenekleri doğrultusunda gelişimlerini devam ettirebilecekleri üst eğitim kurumlarına yerleşmeleri sağlanacaktır.							
<b>Performans Göstergeleri</b>	<b>Hedefe Etkisi (%)</b>	<b>Plan Dönemi Başlangıç Değeri</b>	<b>2024</b>	<b>2025</b>	<b>2026</b>	<b>2027</b>	<b>2028</b>	
<b>PG 3.1. Temel eğitimden ortaöğretime geçiş ortak sınavlarının puan ortalaması</b>	20	297	300	310	320	330	350	
<b>PG 3.2. Merkezi sınavla öğrenci alan okullara yerleşen öğrenci sayısı</b>	20	7	8	8	10	10	12	
<b>PG 3.3. Destekleme ve yetiştirme kurslarına katılan 8.sınıf oranı (%)</b>	20	70	80	80	90	95	100	
<b>PG 3.4. Okulda uygulanan E-Twinning , Tübitak 4006, Tübitak 2204 vb. proje sayısı</b>	20	0	2	4	4	6	6	
<b>PG 3.5. Öğrenci başına okunan kitap sayısı</b>	20	6,6	7	8	8	9	10	
<b>Koordinatör birim</b>	Okul idaresi ve görevli öğretmenler							
<b>İşbirliği yapılacak birimler</b>	İlçe Milli Eğitim Müdürlüğü, DYK Kurs Merkezi Müdürlükleri, Belediyeler, Tübitak, Gençlik ve Spor Müdürlükleri							
<b>Riskler</b>	R-1. Başarılı öğrencilerin ilkokuldan sonra merkezdeki ortaokullara yönelmesi R-2.Rehber öğretmen bulunmadığından bireysel rehberlik hizmetlerinde yetersizlik R-3. Projelere katılımında isteksiz olunması R-4. Öğrencilerin boş vakitlerinde kitap okumak yerine sosyal medya, dijital oyunlar gibi zaman kaybına yol açacak platformlara yönelmesi							
<b>Stratejiler</b>	S-3.1. 8.sınıflara yönelik kazanım değerlendirme sınavları uygulanarak sonuçlara göre tüm öğretmenlerin katılımıyla durum analizi yapılarak önlemler alınacaktır S-3.2. Sınavla öğrenci alan okullara gezi düzenlenerek öğrencilerin hedef belirleme ve motivasyon becerileri geliştirilecektir. S-3.3. Destekleme ve yetiştirme kurslarına öğrencilerin katılımı teşvik edilecek ve veliler bilgilendirilecektir. S-3.4. Proje tabanlı öğrenme yöntemi okulda yaygınlaştırılacak, öğrencilerimizin projelere katılımları teşvik edilecektir. S-3.5.Türkçe öğretmenleri tarafından aylık tespit edilen ayın en fazla kitap okuyan öğrencisi ödüllendirilecek ve dijital panoda yayınlanacaktır.							
<b>Maaliyet tahmini</b>	5.000 TL							
<b>Tespitler</b>	T-1. Her ne kadar başarıyı artırmaya yönelik girişimlerde bulunulsa da potansiyel sahibi öğrenciler merkezdeki okullara kayıt yaptırmaktadır. T-2. Okulda rehber öğretmen normu bulunmadığı için eğitsel rehberlik ve bireysel rehberlik hizmetleri profesyonelce yürütülememektedir. T-3. Okulumuzun nispeten düşük öğrenci sayısına göre fazla disiplin problemi yaşanmaktadır. T-4. Öğrencilerimizin çoğunluğu kitap okuma alışkanlığı geliştirememiştir. Ailede kitap okuyan ebeveyn olmaması hedeflere ulaşmada güçlük yaratmaktadır.							

<b>İhtiyaçlar</b>	<p>İ-1. Okulumuzda rehber öğretmen görevlendirmesi yapılmalıdır.</p> <p>İ-2.Okulun kitap sayısı artırılmalıdır.</p> <p>İ-3 8.sınıf öğrencilerine yönelik ortak sınava hazırlayıcı faaliyetlerin çoğaltılması gereklidir.</p>
-------------------	------------------------------------------------------------------------------------------------------------------------------------------------------------------------------------------------------------------------------

<b>Amaç 4</b>	Beşeri, fiziki, mali ve teknolojik yapı ile yönetim ve organizasyon yapısını iyileştirerek etkin ve verimli işleyen kurumsal yapıyı tesis etmek.						
<b>Hedef 4</b>	Kurum standartlarına uygun eğitim ortamları tesis ederek etkin bir bilgi yönetim sistemi oluşturmak, enformasyon teknolojilerinin etkinliğini arttırmak ve etkin bir izleme değerlendirme sistemi ile desteklenen çoğulcu, katılımcı, şeffaf, hesap verebilir bir yönetim ve organizasyon yapısı oluşturmak.						
<b>Performans Göstergeleri</b>	<b>Hedefe Etkisi (%)</b>	<b>Plan Dönemi Başlangıç Değeri</b>	<b>2024</b>	<b>2025</b>	<b>2026</b>	<b>2027</b>	<b>2028</b>
PG 4.1. Okul çalışanları tarafından düzenlenen birlik ve beraberliği pekiştirici sosyal faaliyet sayısı	20	4	4	5	5	5	5
PG 4.2. Okuldaki sosyal, kültürel ve sportif alan sayısı.	20	3	4	4	5	5	6
PG 4.3. Okul bahçesinde öğrenciye yönelik yapılan çevre düzenleme sayısı	20	4	5	5	5	5	6
PG 4.4. Okulun iç/dış mekânında yapılan bakım/onarım sayısı	20	5	5	5	5	5	5
PG 4.5. Okulumuzda eğitim-öğretim amaçlı kullanılan bilgisayar sayısı	20	6	6	6	6	8	8
<b>Koordinatör Birim</b>	Okul idaresi						
<b>İşbirliği yapılacak birimler</b>	İlçe Millî Eğitim Müdürlüğü, Okul Aile Birliği, STK'lar, Belediye, Hayırsever Kurumlar, Hayırsever Vatandaşlar						
<b>Riskler</b>	R-1.Gerekli maddi desteğin sağlanamaması R-2. Talep edilen ödeneklerin karşılanmaması R-3. Okul aile birliğinin yeterince destek sağlanamaması						
<b>Stratejiler</b>	S-4.1. Yıl içerisinde okul çalışanları arasında birlik ve beraberliği geliştirilecek, moral ve motivasyonu artıracak sosyal ve kültürel etkinlikler düzenlenecektir. S-4.2. Okuldaki sosyal, kültürel ve sportif alan sayısı artırılacak, mevcut alanlar maksimum verim alınacak şekilde yapılandırılacaktır. S-4.3. Okul bahçesinde çocukların oyun oynayabilecekleri, sosyalleşebilecekleri yeni alanlar oluşturulacaktır. S-4.4. Öğrencilerin sağlıklı ve güvenli ortamlarda eğitimlerini sürdürmeleri için gerekli bakım ve onarımlar yapılacaktır. S-4.5. Eğitim-öğretim amaçlı kullanılan bilgisayar sayısı artırılacaktır. Öğrencilerin teknolojiye erişim imkanları artırılacaktır.						
<b>Maaliyet tahmini</b>	30.000 TL						
<b>Tespitler</b>	T-4.1. Okulumuz çalışanları arasında birlik ve beraberliği geliştirici faaliyetlerin sayısı çok azdır. T-4.2. Okulumuzda çocukların kendini geliştirebilecekleri, kaliteli zaman geçirebilecekleri sosyal, kültürel ve sportif alanların sayısı yeterli değildir. T-4.3 Okul bahçesindeki oyun alanları yetersizdir. T-4.4. Okulumuzda eğitim-öğretim amaçlı kullanılan bilgisayar sayısı yetersizdir.						

İhtiyaçlar	<p>İ-1. Okul çalışanları arasında birliği ve beraberliği pekiştirici sosyal faaliyetler daha sık düzenlenmelidir.</p> <p>İ-2. Okuldaki sosyal, kültürel ve sportif alan sayısı artırılmalıdır.</p> <p>İ-3. Okulun iç ve dış mekanında bakım/onarım gerektiren yerler tamir edilmeli. Sıhhi tesisat, elektrik ve doğalgaz sistemlerinin bakımları yapılmalıdır.</p> <p>İ-4. Eğitim öğretim amaçlı kullanılan bilgisayar sayısı artırılmalı, öğrencilerin teknolojiye ve bilgiye erişimleri sağlanmalıdır.</p>
------------	--------------------------------------------------------------------------------------------------------------------------------------------------------------------------------------------------------------------------------------------------------------------------------------------------------------------------------------------------------------------------------------------------------------------------------------------------------------------------------------------------------------

## 4.2. Maliyetlendirme

Şehit Ersin Bacaksız Ortaokulu Müdürlüğü 2024-2028 Stratejik Planı'nın maliyetlendirilmesi sürecindeki temel gaye; stratejik amaç, hedef ve stratejilerin gerektirdiği maliyetlerin ortaya konulması suretiyle politika tercihlerinin ve karar alma sürecinin rasyonelleştirilmesine katkıda bulunmaktır. Bu sayede stratejik plan ile bütçe arasındaki bağlantı güçlendirilecek ve harcamaların önceliklendirilme süreci iyileştirilecektir.

**Tablo 20: Maliyetlendirme Tablosu**

Amaç-Hedef	2024	2025	2026	2027	2028
<b>Amaç 1</b>	<b>2.000</b>	<b>2.500</b>	<b>3.000</b>	<b>3.500</b>	<b>4.000</b>
<i>Hedef 1</i>	2.000	2.500	3.000	3.500	4.000
<b>Amaç 2</b>	<b>5.000</b>	<b>6.000</b>	<b>6.500</b>	<b>7.000</b>	<b>7.500</b>
<i>Hedef 2</i>	5.000	6.000	6.500	7.000	7.500
<b>Amaç 3</b>	<b>5.000</b>	<b>6.000</b>	<b>6.500</b>	<b>7.000</b>	<b>7.500</b>
<i>Hedef 3</i>	5.000	6.000	6.500	7.000	7.500
<b>Amaç 4</b>	<b>30.000</b>	<b>35.000</b>	<b>40.000</b>	<b>45.000</b>	<b>50.000</b>
<i>Hedef 4</i>	30.000	35.000	40.000	45.000	50.000
<b>Genel Yönetim Giderleri</b>	<b>58000</b>	<b>93.000</b>	<b>134.000</b>	<b>160.000</b>	<b>186.000</b>
<b>TOPLAM</b>	<b>100.000</b>	<b>142.500</b>	<b>190.000</b>	<b>222.500</b>	<b>255.000</b>



# **5. BÖLÜM**

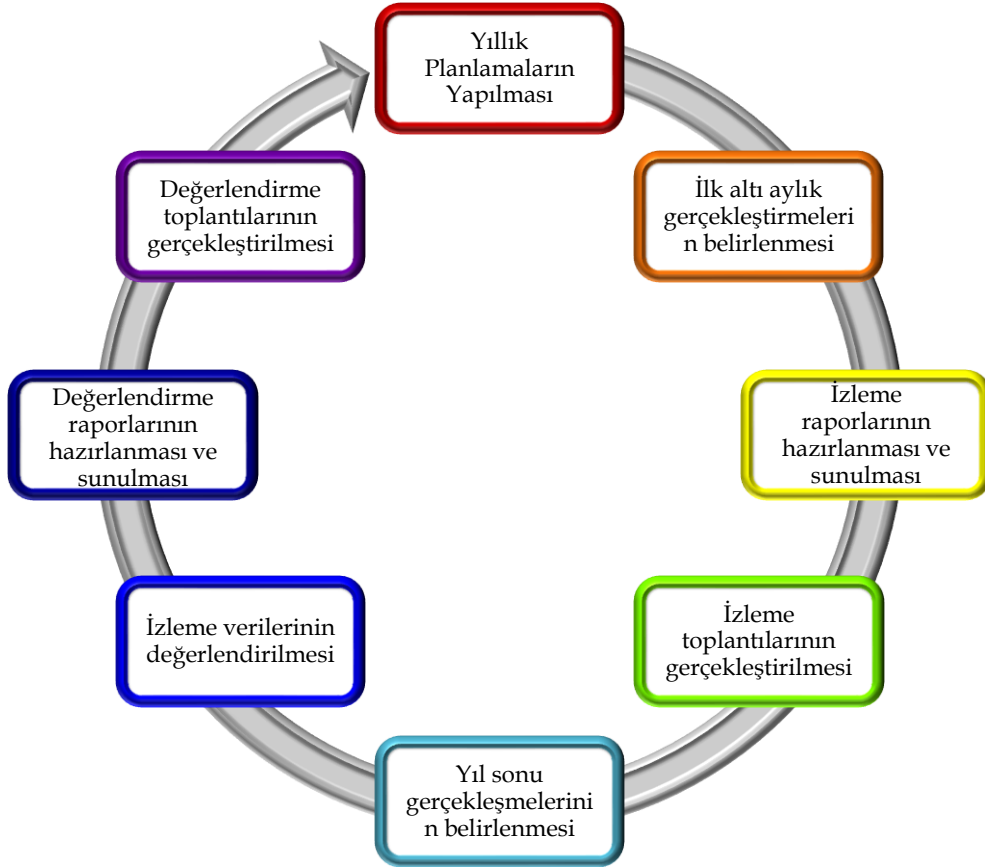
## **İZLEME VE**

### **DEĞERLENDİRME**

## 5.İZLEME VE DEĞERLENDİRME

Yılda iki kez okulumuzun 2024–2028 Stratejik Planı'nda yer alan performans göstergelerinin gerçekleşme düzeyleri tespit edilecektir. Yılın ilk altı aylık döneminde planlama ekibi tarafından ara izleme gerçekleştirilecektir. Harcama birimlerinden sorumlu oldukları performans göstergeleri ve stratejiler ile ilgili gerçekleşme durumlarına ilişkin veriler toplanacaktır. İkinci izleme döneminde ise yılsonu gerçekleşme durumları tespit edilecektir. Hazırlanan rapor okul idaresine sunulacaktır.

Bu bağlamda; amaçlara ulaşabilmek için oluşabilecek riskler tespit edilerek gerekli tedbirlerin alınması sağlanacaktır. Stratejik plan değerlendirme raporu için belirlenmiş olan üç amaç ve bu amaçları gerçekleştirmek için konulmuş olan hedeflerden sorumlu olan birimlerin belirlenmiş olan sürelerde raporlarını hazırlamaları gerekmektedir.



**ŞEHİT ERSİN**

**BACAKSIZ**

**ORTAOKULU**

**2024-2028**

**STRATEJİK PLANI**